



INFORMAČNÍ SERVIS



Listopad 2005

USNESENÍ Z 18. ZASEDÁNÍ ZASTUPITELSTVA OBCE MIKULOVICE

konaného dne 18. 10. 2005 v 15.30 hod. v budově DPS v Mikulovicích

Zastupitelstvo obce Mikulovice po projednání předložených zpráv:

I. Schválilo usnesením č. 67/18

- 1.) Program 18. zasedání zastupitelstva obce.
- 2.) Hlasování ke každému bodu zvlášť.
- 3.) Návrhovou komisi ve složení: p. Jiří Šimík, p. Mgr. Petr Hradecký, p. František Kořán
- 4.) Ověřovatele zápisu: p. Milan Hinšt, p. Dana Benčová
- 5.) Kontrolu ukládacích usnesení z předcházejících zasedání.
- 6.) 4. změnu rozpočtu obce Mikulovice na rok 2005. **V příjmové části** činí 40.425.900,- Kč se zapojením třídy 8 ve výši 4.016.000,- Kč, což se rovná **44.441.900,- Kč. Ve výdajové části** činí 39.248.700,- Kč se zapojením třídy 8 ve výši 5.193.200,- Kč, což se rovná **44.441.900,- Kč.** (Dle Zákona č. 250/2000 Sb. § 4, odst. 5, písm. a: rozpočet pro rok 2005 je prebytkový, příjmy daného roku jsou určeny ke splácení jistiny úvěrů z předchozích let.



- 7) Seznam žadatelů o půjčky z FRB na opravy rodinného domu nebo bytu nebo připojení na vodovod a kanalizaci:

1. Suchancová Jindřiška , Široký Brod 4	40.000,-Kč
2. Dostál Miroslav , Hlavní 145, Mikulovice	50.000,-Kč
3. Mikulenková Marie, Sokolská 543, Mikulovice	50.000,-Kč
4. Hudáčková Dana , Sokolská č. 546, Mikulovice	50.000,-Kč
5. Soukup Josef, V Zátíší č. 466, Mikulovice	50.000,-Kč
6. Morongová Zdeňka, Sokolská č. 282, Mikulovice	50.000,-Kč
7. Zeman Vít, Kolnovice č. 51, Mikulovice	50.000,-Kč
<i>(půjčka mu bude poskytnuta až po doplacení předcházející půjčky – únor 2006)</i>	
8. Hinšt Jaroslav, ml. , Sokolská č. 533, Mikulovice	30.000,-Kč
9. Štelc Vladimír, Sokolská č. 285, Mikulovice	50.000,-Kč



- 8) Obecně závaznou vyhláškou č. 2/2005 o poplatku za provoz systému shromažďování, sběru, přepravy, třídění, využívání a odstraňování komunálních odpadů pro rok 2006 s účinností od 1. 1. 2006.

9) Převody nemovitostí

- a) Odprodej pozemku p.č. 3453 o výměře 45 m² v k.ú. Mikulovice za cenu 6.262,- Kč z vlastnictví obce Mikulovice do vlastnictví Zdeňka Gruchaláka .
- b) Odprodej pozemků p.č. 3339/94 o výměře 97 m² v k.ú. Mikulovice a p.č. 3339/96 o výměře 106 m² v k.ú. Mikulovice za cenu dle znaleckého posudku z vlastnictví obce Mikulovice do vlastnictví Povodí Odry, s.p.
- c) Přijetí daru a to pozemků: p.č. 917/2 o výměře 869 m², 918/1 o výměře 33 m², p.č. 918/3 o výměře 28 m², p.č.919/2 o výměře 230 m², p.č. 922/2 o výměře 515 m², p.č. 922/3 o výměře 341 m², p.č. 928/8 o výměře 830 m², p.č. 928/10 o výměře 33 m², p.č. 3142/13 o výměře 217 m², p.č. 3142/15 o výměře 164 m² a p.č. 3147/6 o výměře 23 m², všechny v k.ú. Mikulovice z vlastnictví pana Emila Holinky do vlastnictví obce Mikulovice.



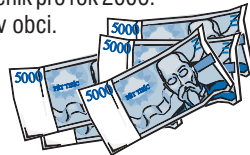
- 10) Provedení inventarizace majetku obce Mikulovice k 31.12.2005 a složení HIK a DIK.
- 11) Rozpočet na rok 2005 jako přebytkový, příjmy daného roku jsou určeny ke splácení jistiny úvěrů z předchozích let.
- 12) Závěrečný účet obce Mikulovice za rok 2004 s výhradami, na základě kterých přijímá opatření potřebná k nápravě zjištěných chyb a nedostatků. Tato opatření jsou součástí zápisu z 16. zasedání ZO Mikulovice.
- 13) Dodatek č. 2 ke zřizovací listině Místní knihovny Mikulovice.
- 14) Uzavření smlouvy o financování z Fondu mikroprojektů regionu Praděd v rámci Iniciativy Společenství INTERREG IIIA Česká republika – Polsko na akci „IV. ročník mezinárodního turnaje v kopané žáků do 15. let“
- 15) Průběžné financování projektu v rámci Iniciativy Společenství INTERREG IIIA Česká republika – Polsko na akci „IV. ročník mezinárodního turnaje v kopané žáků do 15. let“ vlastními zdroji.
- 16) Dohodu o ukončení dohody na přenesení působnosti výkonu stavebního úřadu pro obec Mikulovice na MěÚ Zlaté Hory ke dni 31.12.2005.
- 17) Vydání souhlasu ZŠ Mikulovice k prodeji automobilu značky Ford Transit, SPZ 1M08698 z majetku vedeného v evidenci ZŠ Mikulovice a vydání souhlasu ke koupi nového automobilu obdobných parametrů. Tato koupě bude hrazena z fondu reprodukce dlouhodobého majetku ZŠ Mikulovice.
- 18) Podání žádosti obce Mikulovice u Státního fondu rozvoje bydlení o poskytnutí úvěru na opravy a modernizace bytů na území obce ve výši 1.000.000,- Kč.
- 19) Průběžné financování akce Sběrný dvůr do doby obdržení dotace bankovním úvěrem.
- 20) Průběžné financování akce Centrum sociálních služeb do doby obdržení dotace bankovním úvěrem.
- 21) Podání žádosti o přidělení dotace v rámci programu INTERREG IIIA na akci „Dny obce Mikulovice“ v celkové hodnotě 231.000,- Kč.
- 22) Realizaci akce „Dny obce Mikulovice“ v roce 2006.

II. Neschválilo usnesením č. 68/18

- 1) Prodej pozemku p.č. st. 115/2 o výměře 46 m² v k.ú. Kolnovice z vlastnictví obce Mikulovice do vlastnictví Sieringa Edwarda Reginalda.
- 2) Prodej pozemku p.č. 3339/99 v k.ú. Mikulovice u Jeseníka z vlastnictví obce Mikulovice do vlastnictví Povodí Odry, s.p..
- 3) Návrh pana Františka Kadaňky, aby poplatek za provoz systému shromažďování, sběru, přepravy, třídění, využívání a odstraňování komunálních odpadů byl pro rok 2006 ponechán ve výši 360,- Kč/osobu a rok.

III. Vzalo na vědomí usnesením č. 69/18

- 1) Zapisovatelku Pavlínou Pastrňákovou.
- 2) Vyúčtování hospodaření obce Mikulovice k 30.09. 2005. **Příjmy** k 30.9. 2005 činí **26.799.984,78 Kč**. **Výdaje** činí **19.519.713,98 Kč**.
- 3) 1. návrh rozpočtu obce Mikulovice na rok 2006.
- 4) Informaci o výsledku jednání s dodavatelem zimní údržby MK v zimě 2005-2006.
- 5) Kalkulaci nákladů na provoz vodovodu a kanalizace – nabídku firmy JVS Jeseník pro rok 2006.
- 6) Termíny rozmístění velkoobjemového kontejneru v rámci podzimního úklidu v obci.



IV. Zrušilo usnesením č. 70/1

- 1) Usnesení: č. 48/13-7), 59/16 a 48/13-13).

V. Uložilo usnesením č. 71/18

- 1) Předložit řešení calamitní situace při zimní údržbě místních komunikací v obci včetně stanovení priorit údržby.
Z: starosta obce Ivan Dost *T: 19. zasedání ZO 13.12. 2005*
- 2) Oslovit KB a Českou spořitelnu, aby tyto bankovní ústavy předložily návrhy smluv do jednání rady a ZO, kdy bude projednáno schválení uzavření smlouvy o poskytnutí úvěru na akce Sběrný dvůr a Centrum sociálních služeb s tím finančním ústavem, který bude nabízet nejlépe podmínky pro obec.
Z: místostarosta obce Fr. Kadaňka *T: jednání RO 4.12.2005, jednání 19.ZO 2005*



3) Připravit varianty, které se dotýkají provozování vodovodu a kanalizace v obci v krátkodobém horizontu. Aktualizovat vizi výstavby vlastního zdroje - vodojemu, včetně technických podkladů a finanční náročnosti vlastního provozování.
Z: starosta obce Ivan Dost T: průběžně

František Kadaňka, místostarosta

Ivan Dost, starosta

ZIMNÍ ÚDRŽBA MÍSTNÍCH KOMUNIKACÍ V OBCI

**Informace o organizačním zabezpečení zimní údržby místních komunikací (MK)
 v obci Mikulovice v zimním období 2005-2006.**

Zimní údržba prováděná dodavatelsky:

— Úsek 1 – Mikulovice - dodavatel: JPS Mikulovice

1. sjízdnost do 4,30 hod.: Sokolská ulice (19), Finy I, II, III (22,23,24), V Zahradách (1), Hlucholazské – hlavní tah včetně točny autobusu u ČOV (51), Na Bukovci – hlavní tah (65), Ulička ze Sokolské - obchod Častulík - lávka naproti restaurace Bauer (54),

2. sjízdnost do 5,00 hod.: Nábřežní od Fajkuse po Karadyovi (29), Nábřežní od Karadyových po č.p. 118 (30), Nábřežní od č.p. 118 kolem Trnovce po Kocubu (31), Sokolské . od Štěpána po Kocubu (21), Nábřežní od Kupčičků po OKAL (32), Sokolská – potravina Plašilovi (48), Sídliště – č.p. 571,572 ze Sokolské po Okal Ostrých, Sokolská – Ostrý (ulička k nádraží) (53), Ul. Hlavní – služebna policie (39), Benč – pekárna Příbyl (3)

3. sjízdnost do 5,30 hod.: V zahradách – garáže – 3 vjezdy (43), Šibl – Páral (V zahradách) (2), V Zahradách – Pařil – obchvat (?), Hlucholazské – Nepožitek – obchvat (severní spojka) (16), Hlucholazské – Táboráková a k ČOV (41,11), V zátíší – Sláma. Schlosar, Kalous – Hinštová (17), Kamenická – Hrubý – píla - Korytář – most V zátíší (18), Hlavní – Ondryáš – Salva - Ujčík (34), Za elektrárnou – všechny uličky (37), Sokolovna – Nádraží (20), MŠ Mikulovice – oba příjezdy (59)

4. sjízdnost do 6,00 hod.: Nábřežní – lávka Bauer – Kabát – nákupní středisko Jednota (33), Kvasnovský – Kalfeř (4), Banáš – Takarz (5), Krupičková – autodílna (6), K Šnajdrům (Na Bukovci) (8), Dubek - Jedlička (9), DPS – Müller (10), Maňur – Makarenko (13), Šmída – Maňur – železniční viadukt (14), Fajkus – Šulc – přejezd ČD (25), Šulc – Hasala – lávka Hubáček (26), Přejezd ČD (Hasala) – Merta (Na samotách) (27), Ke Kachtíkům (35), Hradecká (36), Hlavní (mostek u Zapletala) – zahrádky – lávka Hubáček (38), Baručák – Pěčonka (45), Holub – Obzina (46), Hasala – Kociánovi – Mráz (49), I/44 – Motyčák (50), Šíranec – Jurník – lávka náhon (52), Mlýnská – k mlýnu (56), Mostek u Makarenka – Látal (40), Fikáček – Nedbálek (64), Za tržnicí (15)

5. sjízdnost do 6,30 hod.: ke kostelu – Kaupa (12), ke hřbitovu (7), parkoviště č.p. 202 (63), most V zátíší – zahrádky (42), Dvůr OÚ (58), Zdravotní středisko (60), Parkoviště náměstí – za školou (61),

6. sjízdnost do 7,30 hod., Merta – Nová Ves (28), Letiště – státní silnice II/457 (57)

— Úsek č. 2 – Široký Brod – dodavatel: JPS Mikulovice

1. sjízdnost do 5,00 hod.: Celý úsek (1-15)

— Úsek č. 3 – Kolnovice – Terežín – dodavatel Ivan Kasal, K-Agro

2. sjízdnost do 5,00 hod.: Celý úsek (1-7)

Pozn.: čísla v závorkách za jednotlivými ulicemi(úseky) jsou čísla převzatá z příloh ke smlouvám s dodavateli a jsou uváděna pouze pro lepší orientaci pro jednání s nimi.

Časy uvedené pro sjízdnost jsou časy pro všední dny. Pro soboty, neděle a svátky tyto časy posunout o 2 hodiny. Údržba v době od 7,00 hod. do 22,00 hod. bude řešena dle pokynů pověřených pracovníků obecního úřadu. Nebudou sypány rovné úseky MK v obci kromě situací vzniklých náledím. Posypy budou organizovány dispečerský prostřednictvím pracovníků obce po celý týden. Bude zakoupeno 10 ks kontejnerů 260 litrů na posypový materiál a kontejnery budou umístěny následovně:

Umístění kontejnerů na posypový materiál: Na Bukovci – v zatáčce u zrcadla – 1 ks, Na samotách – na zač. kopce za podjezdem v první levé zatáčce – 1 ks, U pily – před kopcem k Hinštovi – 1 ks, U Malčicového pod kopcem ke Korytářům – 1 ks, Široký Brod – na zač. kopce u býv. školy – 1 ks, Široký Brod – u č.p. 14 – 1 ks, Lávka naproti restaurace Bauer – 1 ks, Lávka – u Hubáčka – 1 ks, Lávka – u Ambrože - 1 ks, Rezerva – 1 ks



Zimní údržba prováděná pracovníky a technikou obce bude organizována tak, aby sjízdnost na jednotlivých úsecích byla zabezpečena v následujících časech:

Zimní údržba prováděná pracovníky a technikou obce.

- 1. sjízdnost do 4,30 hod.:** Lávk naproti restaurace Bauer, Chodník kolem řeky na ulici Hlavní
- 2. sjízdnost do 5,00 hod.:** most naproti kostelu, autobusové zastávky u OÚ, naproti Trulu a na Mlýnské, chodník na náměstíčku u autobusové zastávky naproti Trulu, ulička – Ostrý – nádraží
- 3. sjízdnost do 5,30 hod.:** autobusové zastávky v Širokém Brodě, chodník v Širokém Brodě, MŠ Mikulovice Mlýnská-Vlčkoví (55)
- 4. sjízdnost do 6,00 hod.,** chodník před školou a knihovnou, ulička od hasičárny kolem Jedličků k Lančům, chodník k Laštůvkovi
- 5. sjízdnost do 6,30 hod.:** před obecním úřadem včetně schodů do budovy, před garáží OÚ, chodníky – zdravotní středisko, chodníky u světlené křižovatky, zbývající autobusové zastávky (u Neptuna, Plastkon 2x a dál k Širokému Brodu
- 6. sjízdnost do 7,30 hod.:** schody u kostela od Kaupy, schody za mostem u staré fary (č.p. 118), chodníky na mostech (železný most na Hlucholazské, kamenný most naproti Pohody, lávky (u Hubáčka, u Ambrože, přes náhon za Jurníkem

Časy uvedené pro sjízdnost jsou časy pro všední dny. Pro soboty, neděle a svátky tyto časy posunout o 2 hodiny. Údržba v době od 7,00 hod. do 22,00 hod. bude řešena dle pokynů pověřených pracovníků obecního úřadu.

Schváleno na 16 a 18. zasedání ZO Mikulovice - Ivan Dost, František Kadaňka

VÝZVA !!!

Vyzýváme občany, kteří nemají zaplacený některý z poplatků, TKO, poplatek za psa nebo pronájem pozemku, aby tak neprodleně učinili. Doba splatnosti poplatků již uplynula.

UPOZORNĚNÍ

1.zář 2005 vznikla Obecně prospěšná společnost SOUŽITÍ, která působí v objektu Domu s pečovatelskou službou v Mikulovicích. Obecně prospěšná společnost SOUŽITÍ zajišťuje pečovatelskou službu pro obyvatele žijící v DPS i pro seniory v obci Mikulovice. Nabízíme rozšíření služeb pro obyvatele obce jako např. dovoz obědů, donáška nákupů, úklid v domácnosti a další úkony pečovatelské služby. Bližší informace: Lojdrová Alena, Koryťáková Zdeňka, tel. 584 429 143

ZÁKAZ PÁLENÍ

Obecně závazná vyhláška č.5/2002, článek 6. Je zakázáno pálit odpady v katastru obce (na veřejných i soukromých pozemcích). Zakazuje se pálení trávy, stařiny a vypalování ploch pozemků se stařinou.

ODPADOVÉ HOSPODÁŘSTVÍ V ROCE 2006

Popis systému shromažďování, sběru, přepravy, třídění, využívání a odstraňování odpadů a změn poplatku za tento systém v roce 2006.

Obecní zastupitelstvo na svém 18. zasedání schválilo poplatek za komunální odpad pro rok 2006 ve **výši 416,-Kč**. Poplatek byl stanoven podle skutečných nákladů vynaložených na provoz systému komunálních odpadů v letošním roce.

Popis pro rok 2006:

1. Výše poplatku je stanovena pro každého poplatníka – poplatníkem je každá fyzická osoba, která má na území obce trvalý pobyt, a dále fyzická osoba, která má ve vlastnictví stavbu určenou nebo sloužící k individuální rekreaci, ve které není hlášena k trvalému pobytu žádná fyzická osoba, ve výši celkem **416,- Kč/poplatníka/rok** – tj. od 1.1.2006 do 31.12.2006.





2. Uhrazeným poplatkem je občanům umožněno:

- odkládat vytríděné složky komunálního odpadu (vyseparovaný plast, sklo) do barevně odlišených separačních kontejnerů rozmístěných po obci případně do separačních pytlů o objemu 120-140 l, které budou umístěny v odlehlejších částech obce. Obec zajistí svoz, dotřídění a expedici k dalšímu zpracování a využití,
- odkládat do shromažďovacích prostředků (popelnice, kontejnery) zbytkový odpad (po vytrídění výše uvedených složek komun. odpadu a nebezpečného odpadu). Obec zajistí svoz a odstranění odpadu na skládce,
- odkládat nebezpečné složky komunálního odpadu (plechovky, zbytky barev, lepidel, ředidel, vyjetý olej, zářivky, televizory, rádia, chladničky, mrazničky, počítače, baterie, akumulátory...) ve sběrném dvoře, který je v provozu v areálu Sběrných surovin v Mikulovicích. Hodiny pro veřejnost jsou v úterý, v letním období od 13 hod. do 17 hod., v zimním období od 12 hod. do 16 hod. a v sobotu od 9 hod. do 12 hod..
- odkládat velkoobjemový odpad z domácností do velkých kontejnerů v organizovaných dnech, zpravidla na jaře, podzim (nebo do sběrného dvora - v provozní dobu). Obec zajistí přetřídění a odstranění na skládce, *Pokud mají poplatníci či společní zástupci nádobu na zbytkový odpad pronajatu od dodavatele služby (jedná se zejména o sdružení vlastníků bytů), pronájem za tuto nádobu je nadále hrazen mimo stanovený poplatek dodavatelé služby prostřednictvím správce nemovitosti.*

3. Kdo platí ? = poplatník - každá fyzická osoba, která má na území obce trvalý pobyt. Dále také fyzická osoba, která má ve vlastnictví stavbu určenou nebo sloužící k individuální rekreaci, ve které není k trvalému pobytu hlášena žádná fyzická osoba. Zde je výše poplatku rovna poplatku za jednu fyzickou osobu (což je 416,- Kč/rok).

4. Platit může jeden za více občanů

Je umožněno, aby si rodina (domácnost) mohla zvolit svého společného zástupce (otec, matka), který bude tento poplatek předávat za všechny členy rodiny (domácnosti). Také vlastník nebo správce budovy, nemovitosti a domu může vybírat a následně odvádět poplatek za fyzické osoby s trvalým pobytem v těchto nemovitostech (např. panelové a činžovní domy).

5. Kdy se platí ?

Poplatek se může platit následovně:

1. pololetně ve výši 1/2 z roční výše poplatku, a to (za 1. pololetí tj. 1.1. - 30.6. do 31.1., za 2. pololetí tj. 1.7. - 31.12. do 31.7.).
2. ročně, kdy poplatník uhradí celou výši poplatku do 31.1. příslušného roku.



6. Jak se pozná kdo zaplatil ?

Po uhrazení příslušné částky poplatku občan obdrží nalepovací známku, kterou umístí na shromažďovací prostředek (popelnici, kontejner). Druhy známek: pololetní nebo roční

7. Jak a kde uhradit poplatek ?

Poplatek může být uhrazen :

- v hotovosti v pokladně obce – v úředních hodinách obce pondělí - pátek
- bezhotovostním převodem na účet obce č.ú.: 1723-841/0100 . Zde musí být uveden variabilní symbol 1337.

8. Ohlašovací povinnost

Ohlašovací povinnost je dána z části ustanovením § 10b odst. 1 písm. a) zákona č. 565/1990 Sb., o místních poplatcích, ve znění pozdějších předpisů. Pokud dojde ke změnám (narození dítěte, změna trvalého pobytu, úmrtí apod.), je každý poplatník či společný zástupce povinen tyto změny neprodleně ohlásit.

9. Množství odpadu na obyvatele

- do 1 popelnice 110 l vyvážené 2x měsíčně mohou ukládat minim. 3- 4 osoby
- do kontejneru 1100 l vyváženého 2x měsíčně může ukládat minim. 29-34 osob, - pokud by někdo vyžadoval větší objem nádoby (více popelnic) než je výše uvedeno, může si sjednat další nádobu, ale za samostatnou platbu nad rámec stanov. poplatku.

10. Snížení a osvobození od poplatku:

- studenti - pokud student studuje mimo obec Mikulovice a je ubytován na kolejích, popř. internátu, musí předložit na OÚ Mikulovice , potvrzení o studiu, popř. ubytování. Potvrzení předkládá poplat-



ník či společný zástupce. Potvrzení je platné vždy jen pro kalendářní rok a musí být doloženo před termínem placení poplatku. Sazba poplatku je pak snížena na 1/3, t.j. 139,-Kč.

- fyzické osoby, které mají trvalý pobyt v obci a prokáží, že se v obci dlouhodobě nezdržují. Potvrzení o zaměstnání popř. ubytování je nutno předložit před termínem placení poplatku a je platné vždy jen pro kalendářní rok. Sazba poplatku je pak snížena na 1/3, t.j. 139,-Kč.

- vícečetné samostatné domácnosti za každého páteho a dalšího poplatníka (dítě) 1/3 poplatku tj. 139,-Kč, domácnost = otec, matka, děti

11. Co když někdo neuhradí poplatek ?

- vymáhání nedoplatků poplatku bude v souladu se zákonem č. 337/1992 Sb., o správě daní a poplatků

- první krok - dlužníci budou písemně vyzváni k uhrazení nedoplatku

- druhý krok - pokud nebude dluh uhrazen, bude vydán platební výměr navýšen o 0,5 násobek poplatku

- třetí krok - pokud nebude poplatek uhrazen do 15 dnů od vydání platebního výměru, bude dlužná částka vymáhána s pomocí soukromého exekutora a náklady spojené s vymáháním budou účtovány k tíži dlužníka.

12. Ostatní pokyny a upozornění :

- nádoby na odpad od podnikatelů, firem apod., budou mít jiné známky, třídít odpad a odděleně ho shromažďovat (separovat), je povinností nejen dle zákona o odpadech a Obecně závazné vyhlášky, ale také morální povinností nás všech

- nebezpečný odpad nesmí být odkládán do popelnic či kontejnerů

- dětské jednorázové plenky se neseparují – musí se dávat do popelnic

- PET lahve je nutno lisovat nebo sešlapávat – úspora nákladů na svoz, nepřeplněné kontejnery

- žádáme občany, aby ke svozu přistavovali pouze plně nádoby

Frekvence vývozu pro rok 2006 :

- netříděný komunální odpad - 2 týdenní
- separační kontejnery - 3 týdenní

PRAVIDLA PRO STANOVENÍ VÝŠE NÁJEMNÉHO Z NEBYTOVÝCH PROSTOR

Zastupitelstvo obce Mikulovice na svém zasedání dne 14.6.2005 schválilo tato pravidla pro stanovení výše nájemného z nebytových prostor ve vlastnictví obce

ÚČEL PRONÁJMU - SAZBA

Obchodní, kancelářské, zdravotnické a jiné prostory podobných užitných vlastností. Prostory pro řemeslnické práce a služby **400,- Kč/m²/rok**

Prostory pro sklady a garážování a další prostory podobných užitných vlastností **300,- Kč/m²/rok**

Prostory pronajímané občanským sdružením se sídlem v Mikulovicích

Sazba bude vždy stanovena ZO individuálně

Prostory ke sportovnímu využití, ZŠ hřiště – umělá tráva **100,- Kč/hod**

Přístřešky, kůlny a podobně **150,- Kč/m²/ rok**

Vestibul budovy OÚ Mikulovice - 1/2 prostoru **500,- Kč/den**

Vestibul budovy OÚ Mikulovice - Celý prostor **1000,- Kč /den**

Podloubí budovy obecního úřadu **300,- Kč/den**

Kancelář v budově OÚ - jednorázově **50,- Kč/hod**

Kinosál **150,- Kč/hod**



Smlouva o pronájmu musí být uzavřena nejpozději do 30-ti dnů ode dne schválení pronájmu nebytových prostor. Radou obce schválený uživatel nebytových prostor bude k podpisu smlouvy písemně vyzván. Pokud se ve stanoveném termínu k podpisu nájemní smlouvy nedostaví, bude pronájem znovu projednán na zasedání rady obce s tím, že ten, kdo 30-ti denní lhůtu k podpisu smlouvy nedodržel, bude z dalšího jednání o pronájmu vyloučen.

Ke dni platnosti těchto pravidel se ruší pravidla pro stanovení výše nájemného z nebytových prostor a sportovišť ze dne 1.11.2002. Tato pravidla nabývají planosti dne 1.1.2006

Ivan Dost, starosta

František Kadaňka, místostarosta

ODPRODEJ NEUPOTŘEBITELNÉHO MAJETKU

Okna ze zdrav. stř.	100,- Kč	Diktafon - snížená cena	250,- Kč
Dveře ze zdrav. stř.	500,- Kč	Vysavač - snížená cena	500,- Kč
Tarifikátor - snížená cena	250,- Kč		

PŘÍSPĚVEK PŘI PÉČI O BLÍZKOU NEBO JINOU OSOBU

Zákonem č. 218/2005 Sb., kterým se mění zákon č. 100/1988 Sb., o sociálním zabezpečení, ve znění pozdějších předpisů (dále jen „zákon“) došlo k několika úpravám, které **rozšiřují okruh osob, kterým může být příspěvek při péči o blízkou nebo jinou osobu (dále jen „příspěvek“) poskytnut, dále zvýhodňují podmínky pro příjemce, případně nové žadatele o příspěvek**, rovněž se mění **výše přiznaného a vypláceného příspěvku**. Kdo je osobou blízkou, stanoví § 24 zákona č. 155/1995 Sb., o důchodové pojistění, ve znění pozdějších předpisů. **Za osoby blízké se považují manželé, příbuzní v řadě přímé, děti, sourozenci, zeť, snacha, a to kteréhokoli z manželů.**

Zmíněná novelizace zúžila v § 80 odst. 2 zákona okruh osob, které nemají nárok na poskytnutí příspěvku jestliže výše jejich příjmu přesáhla výši tohoto příspěvku. S účinností od 1. 10. 2005 na příspěvek nemají nárok pouze poživatelé starobního či plného invalidního důchodu, a to v případě, že výše tohoto důchodu přesahuje hranici příspěvku. Pokud je zmíněný důchod nižší než příspěvek, náleží tomuto občanovi rozdíl mezi výší důchodu a výší příspěvku stanovenou dle § 84. **Nově se tedy již u žadatelů nepřihlíží k výši vdovských a vdoveckých důchodů.**

Příklad: žadatel nebo příjemce je poživatelem souběhu důchodu starobního (5.000,- Kč) a vdovského (2.800,- Kč), celkem činí dávky důchodového pojištění 7.800 Kč. Do příjmu se však bude započítávat pouze příjem ze starobního důchodu, t.j. 5.000,- Kč. Příjemce pečuje o dvě osoby, kdy příspěvek činí 9.086,- Kč, po odečtení příjmu z důchodu, to znamená 9.086,- Kč minus 5.000 Kč činí pak příspěvek 4.086,- Kč.

Nově byl upraven také text § 82 odst. 2 zákona, kdy bylo z ustanovení pod písmenem a) vypuštěno slovo „nezbytných“. V souladu s tím pak podmínka celodenní péče se též považuje za splněnou, jestliže občan pečující o blízkou nebo jinou osobu zabezpečil péči o tuto osobu **jinou zletilou osobou v době**

- vyřizování osobních záležitostí
- vykonávání výdělečné činnosti uvedené v § 83 zákona.

Občan pečující o jinou osobu má tedy možnost vyřídít si veškeré své záležitosti, nejen ty nezbytně nutné. Ovšem za předpokladu, že péče bude po tuto dobu zajištěna v plném rozsahu jinou dospělou osobou. Rovněž pak musí zajistit péči o tuto osobu v případě, že by vykonával výdělečnou činnost, jak je uvedeno v další části této informace.

Občan pečující o blízkou nebo jinou osobu (u jiné osoby se požaduje splnění podmínky společné domácnosti) může při této péči vykonávat výdělečnou činnost, která zakládá účast na nemocenském pojištění, tzn. že nemůže jít např. o dohodu o provedení práce, neboť tato forma účasti na nemocenském pojištění nezakládá. Čistý příjem z této činnosti však podle nové úpravy nesmí přesáhnout 2,5 násobek částky na osobní potřeby občana stanovené zákonem o životním minimu, což je 2.360,- Kč x 2,5 t.j. 5.900,- Kč. Doposud činila tato částka pouze 1,5 násobek. Do příjmu se započítávají i dávky nemocenského pojištění, ale nezapočítává se náhrada mzdy za nevyčerpanou dovolenou.

Pokud by občan vykonával výdělečnou činnost jako osoba samostatně výdělečně činná, vyplácel by se příspěvek zálohově v případech, že dle sdělení občana jeho příjem v měsíci z této činnosti nedosáhl 2,5 násobku částky na osobní potřeby. Po uplynutí zdaňovacího období se pak provede dle skutečných příjmů vyúčtování. Dojde-li v kalendářním měsíci u občana pobírajícího příspěvek k souběhu výdělečné činnosti (zaměstnanec) s výdělečnou činností osoby samostatně výdělečně činné, výplata příspěvku za tento kalendářní měsíc nenáleží. Dojde-li v kalendářním měsíci u občana k souběhu výdělečné činnosti, která zakládá účast na nemocenském pojištění s výplatou důchodu z důchodového pojištění, příspěvek za tento kalendářní měsíc nenáleží.

S účinností od 1. 10. 2005 došlo také k navýšení částky, která je pečujícími osobám při splnění všech zákonných podmínek vyplácena. Příjemci tak obdrží při péči o jednu osobu příspěvek ve výši 2,25 násobku částky na osobní potřeby, t.j. 5.310,- Kč a při péči o dvě a více osob částku ve výši 3,85 násobku částky na osobní potřeby občana, t.j. 9.086,- Kč za předpokladu, že nemá jiný započitatelný příjem.

Zmíněný zákon č. 218/2005 Sb., novelizuje také zákon o životním minimu a sice v § 6 odst. 2, kdy uvádí, že **polovina příspěvku při péči o osobu blízkou se nepovažuje za příjem**. Tímto zvýhodňuje příjemce příspěvku ve všech případech, kdy se jedná o zohlednění skutečných příjmů pro jiné účely (například stanovení výše dávky sociální péče).

Veškeré další dotazy vztahující se k uvedenému příspěvku Vám rádi zodpovíme na Městském úřadě Zlaté Hory, odboru sociálních věcí, případně na telefonních číslech: 584 453 059 p. Helienková a 584 453 061 p. Seitlerová.

Jarmila Helienková, vedoucí odboru sociálních věcí, Městský úřad Zlaté Hory

VÁNOČNÍ POZVÁNKA

10. prosince 2005 ve 14. 00 hod se uskuteční tradiční **6. vánoční jarmark obce Mikulovice**

11. prosince 2005 ve 14. 00 hod se bude konat v kostele sv. Mikuláše koncert „**Rybova vánoční mše**“



INFORMACE ZŠ MIKULOVICE

DĚTSKÁ OLYMPIÁDA V PRAZE

Ve dnech 19.-21. září se někteří žáci 4. a 5. tříd zúčastnili dětské olympiády, která se uskutečnila v Praze. Družstvo ZLATOHORSKA, což představovalo 10 dětí ze ZŠ Mikulovice /Jašanová, Dohnálková, Růžičková, Látalová, Ignačáková, Navrátil, Dvořák, Veith, Kabát, Doskočil/ a 10 dětí ze ZŠ Zlaté Hory se pustilo do soutěží s nesmírným elánem a chutí zvítězit. Hned 1. den děti uspěly a získaly první medaile – bronz ve florbalu. Druhý den byl na medaile ještě štedřejší. Zlato ve vybíjené dívek, zlato v kopané chlapců a několik zlatých, stříbrných a bronzových v soutěžích jednotlivců. A tak se stalo, že tým ZLATOHORSKA se stal nejúspěšnějším týmem, co do počtu medailí a zvítězil na celé čáře. Radost byla o to větší, že našim nejúspěšnějším sportovcům předával medaile sám zlatý olympijský desetibojař ROMAN ŠEBRLE.

Mgr. Látalová

3. ROČNÍK DRAKIÁDY

Velmi úspěšný byl již 3. ročník školní Drakiády, který proběhl 20.10. Při zápisu soutěžících před školou bylo zapsáno 24 soutěžních draků, z toho 5 vlastnoručně vyrobených. Sluníčko hrálo, jen ten větrík nás šetřil. Vlastně ne nás, ale draky. Každý ze soutěžících dostal své vlastní soutěžní číslo a závod mohl začít. Po hodinovém soutěžním klání zbyli čerství pouze dráčci, ostatní soutěžící padali únavou. Celé klání bylo nakonec po zásluze odměněno a nejlepší dostali kromě medailí také ceny a diplomy. S pokřikem 4. školní drakiádě zdar se všichni rozloučili. První místo v kategorii vlastnoručně vyrobených draků získala Anežka Kabátová a v kategorii koupených draků byla udělena dvě první místa Anně-Marii Káňové a Filipu Šalplachtovi.

Takže příští v pořadí již čtvrté školní Drakiádě Zdar!

Nezvalová Marie



ZÁTOPKOVA ŠTAFETA

Dne 5. 10. 2005 proběhla na Základní škole v Mikulovicích tradiční „ZÁTOPKOVA ŠTAFETA“, celorepubliková soutěž základních a středních škol v běhu štafetovým způsobem. Soutěž nese odkaz našeho vynikajícího atleta - běžce, Emila Zátopka. Akci vyhláší **Agentura Sprint** pod záštitou **Českého olympijského výboru**.

Něco málo k pravidlům. Soutěží se ve třech věkových kategoriích, I. a II. stupeň základních škol a třetí kategorií tvoří družstva středních škol. Družstvo, které je tvořeno 25 závodníky, (10 z nich musí být dívky a jeden z řad pedagogů nebo pozvaný host), absolvuje trať 5 km pro první stupeň, a 10 km pro druhý stupeň ZŠ. Každý závodník tedy absolvuje trať dlouhou 200 m, resp. 400 m. Výsledný čas se nahlásí organizátorům soutěže pro celkové vyhodnocení v rámci ČR. Za pedagogy v obou kategoriích hájil naše barvy pan ředitel Mgr. Roman Šťastný a počínal si výborně.

Každoročně má naše škola soupeře ze Zlatých Hor. Ne jinak tomu bylo i letos a obstáli jsme na výběrnou, družstvo ze Zlatých Hor jsme porazili v obou kategoriích, v té mladší těsně o **4 s**, v kategorii II. stupně o téměř **4 min**. Naši závodníci si počínali znamenitě. Jelikož dosud neznáme naše celkové umístění v letošním ročníku, jenom pro orientaci mohu uvést, že s letošním časem v kategorii II. stupně bychom v loňském ročníku obsadili vynikající 14. místo v rámci celé ČR, což by byl veliký úspěch.

Naši školu reprezentovali tito žáci:

I. stupeň: výsledný čas 16:39 min

Korytář, Jasanová, Lajili, Kehmová, Šťastná, Kerbčar, Háková, Škapa, Kvasnovská, Benčík, Ignačáková, Janega, Kubinyiová, Páral, Látalová, Doskočil, Švarcová, Poláček, Schlosar, Navrátil, Dvořák, Mráz J., Dočkal, Modlak

II. stupeň: výsledný čas 31:33 min

Müller, Bednaříková, Kerbčar D., Pawlitová, Streit, Dvořáková, Stavianis, Navrátilová, Švarc, Balicová, Záluský, Políaková, Čepera, Žáčková, Kovařík, Vajdová, Měkyňa, Kučerová, Jůza, Wemerová, Maňur J., Zapletal, Siatka, Motal

Poděkování patří p.řed.Šťastnému, p.uč. Macháčkovi a paní uč. Brejzové, kteří se postarali o organizaci této akce.

Richard Zrník

MIMOŘÁDNÉ AKCE ŠKOLNÍ DRUŽINY PŘI ZŠ MIKULOVICE

Dne 31.10. 2005 se konala tradiční podzimní akce v prostorách školní družiny, letos pod názvem „**DÝŇOVÉ SLAVNOSTI V OBCI MIKULOVICE**“.

Do akce se zapojilo tento rok ještě více dětí, rodičů a ostatních zájemců.

V soutěži „**O nejzajímavější masku z dýně**“, nás rodiče s dětmi opět překvapili svou tvořivostí, fantazií. Každým rokem krásnější. Všichni zaslouží velkou pochvalu.

Porota ve složení: ředitel ZŠ Roman Šťastný, starosta obce Ivan Dost, místostarosta obce František Kadařina, předsedkyně SRPDŠ Silvie Siatková, zástupce z DDM Jeseník Iva Janošťáková, vedoucí jídelny Tereza Karakasidu a vedoucí ŠD Iva Krajičková to tedy neměli vůbec lehké udělit zvláštní cenu poroty v tom krásném množství nápaditých masek z dýní (vláček, ježek, koráb, stonožka, Mikuláš, čerti, piráti, trpaslíci, želvy, moucha, prodejní stánek, pavouk, Herry, princezna, vodník, Pipi ...)

Zvítězily všechny masky, ale zvláštní cenu poroty získala :

PETRA HALODOVÁ	PIPI DLOUHÁ PUNČOŠKA
SABINA BERNÁTKOVÁ	ŽELVY
EVA HROMÁDKOVÁ	PRODEJNÍ STÁNEK
ANEŽKA KABÁTOVÁ	TYGR
VERONIKA WERNEROVÁ	PAVOUK
RENÁTA PALUPČÍKOVÁ	MOUCHA
ANETKA MACKOVÁ	ČERTÍ KRÁLOVNA



Všechny soutěžící obdrželi pamětní list a odměny, které jsem mohla zakoupit díky sponzorským příspěvkům a díky tomu, že letos se stala Obec Mikulovice garantem této akce. *Sponzoři: TRUL, Truhlářství - J.Moravec,*



KAMITIRO - K. Bernátková, L. Prudil, SRPDS a rodiče, Hruška, SVAZ ŽEN. Děkuji touto cestou všem, kteří pomohli při organizaci této akce !!!

Tento rok se zúčastnili někteří občané s dětmi, také klub Maminek do soutěže, která byla vyhlášená navíc, a to „**O nejhezčí výrobek z přírodnin**“ a zvítězila :

ANEŽKA DVOŘÁKOVÁ, PETRA ANDRUŠÍKOVÁ, MICHAELA ZAVADILOVÁ, MIROSLAV HADAČ

Všem vítězům ještě jednou blahopřejeme !

Kulinářských výrobků se zhostil **SVAZ ŽEN A KUCHARKY ZŠ MIKULOVICE**.

Za jejich umění a pomoc při organizaci na této akci pro všechny děti a ostatní zájemce jim patří velké poděkování.

Iva Kraččíková ved. vychovatelka ŠD

FC TRUL MIKULOVICE - BENJAMÍNCI

Je závěr podzimní části sezóny 2005 -2006, a proto bychom chtěli touto cestou poděkovat sponzorům, kteří pomohli různými formami, jak peněžními prostředky tak materiálním zajištěním (dresy, míče apod.), zajistit chod mužstva našich nejmladších hráčů, benjamínků, fotbalového oddílu FC Trul Mikulovice. Děkujeme všem.

Mezi naše sponzory patří:

fa SVOBODA TMS s. r. o pan Jindřich Svoboda Pardubice, fa ČESKO-SLEZSKÁ VÝROBNÍ a.s. pan Josef a Radim Žáčkovi, fa JK MORAVA s.r.o. Šumperk, fa POMNĚNKA paní Kamila Bernátková ,fa AUTODOPRAVA pan Břetislav Látal, fa EMPAX ECO s.r.o. pan Miroslav Páral, fa PÍSKOVNA Kolnovice pan Oldřich Psoška, fa KOVO-ELEKTRO-DROGERIE pan Jiří Halamka,fa TRUHLÁŘSTVÍ pan Jiří Moravec, fa K-AGRO s.r.o. pan Ivo Kasal, fa POTRAVINY pan Jaroslav Plašil, pan Klosowski Zdeněk, fa NÁKLADNÍ DOPRAVA pan Zdeněk Štěpán, fa AUTOPEL pan Roman Kostorek, OÚ Mikulovice, OÚ Hradec Nová Ves, fa AUTODOPRAVA pan Lubomír Dombek, fa OBCHODNÍ ČINNOST pan Petr Jurník, fa AUTODOPRAVA pan Jiří Sedlár.

Uplynulý ročník soutěže benjamínků byl pro nás úspěšný, dosavadní umístění je pro nás reálným maximem.

Poprali jsme se, a myslím, že úspěšně s odlivem sedmi hráčů, kteří již nemohli nastoupit za naše mužstvo do nového ročníku (Petr Navrátil, Michael Dvořák, Ladislav Veith, Libor Lanč, Michal Modlak, Jan Zbořil, Petr Książek). Úspěchem naší práce je účast některých našich hráčů do „Výběru“ OFS Jeseník, za který již odehráli dva zápasy, s „Výběrem“ OFS Přerov a Prostějov. Jsou to Petr Navrátil, Michael Dvořák a Richard Zrník. Držíme jim palce.

Do mužstva přišli noví hráči na podzim 2004. Za ten rok udělali velké pokroky a naskakují do zápasů jako ostřílení mazáci. Jsou to Jirka Sláma, Jirka Mráz, úspěšní pokračovatelé svých otců, kteří již mají na svých kontech gólové „zářezy“, dále pak Jarda Orel, Lukáš Pierník a Miša Dost. Od té doby však příliv nových hráčů do mužstva upadl.

Proto chceme apelovat na rodiče chlapců a popřípadě i dívek ročníků narození 1997 a mladší, těch chlapců a dívek, kteří mají zájem o kopanou, aby neváhali a umožnili svým dětem se rozvíjet ve sportu, v kopané. Informace na tel číslo. 604 347 907, popřípadě osobně níže uvedeným trenérům. Děkujeme a rádi Vaše děti uvidíme.

Trenéři: Richard Zrník, Libor Sláma, Jiří Mráz

NABÍDKA K ODPRODEJI MATERIÁLU ZŠ MIKULOVICE, KTERÝ BYL VYŘAZEN REV. TECHNIKEM DLE REVIZNÍ ZPRÁVY ČÍSLO : 415/2004/250 ZE DNE 24.11.2004

1.	žebřiny	4 kusy	cena za jeden kus:	150,00 Kč
2.	žebřiny	4 kusy	cena za jeden kus:	50,00 Kč
3.	skokanský můstek	2 kusy	cena za jeden kus:	100,00 Kč
4.	trampolína	1 kus	prodejní cena :	150,00 Kč
5.	koza dřevěná	1 kus	prodejní cena :	100,00 Kč

Blíže informace u pana Jiřího Moravce – telefon : 584 429 081



MATEŘSKÁ ŠKOLA MIKULOVICE

A je tu nový školní rok.

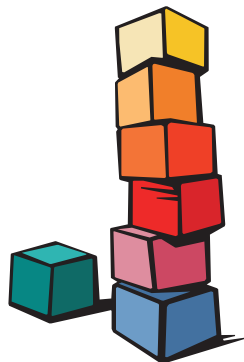
Po letním prázdninovým odpočinku jsme opět nastartovali nový školní rok. V rámci lepší adaptace malých dětí proběhl „**plyšákový týden**“, kdy děti využily během dne oblíbené hračky k různým činnostem. Společně s rodiči vytvářeli své autportréty, které nyní zdobí naši MŠ. Nejmladší děti navštívily své starší kamarády v 1. třídě ZŠ, knihovnu a brzy se chystají na výlet do MŠ ve Zlatých Horách.

U středňáků začal nový školní rok pasováním dětí na středňáky a předškoláky, připravili si akci „**sluníčkový den**“ (všichni přišli ve žlutém), vyráběli netradiční hudební nástroje z přírodnin. Také se rozhodli lépe poznat naši vesnici formou hry šipkovaná s plněním vědomostních úkolů. Brzy se středňáci spolu s předškoláky chystají navštívit kino a Smetanovy sady v Jeseníku.

Předškoláci podnikli výlet do Jeseníku, kde shlédli hasičský pětiboj, zúčastnili se provázkiády pořádané místní knihovnou, vyráběli ovocný a zeleninový salát. I letos probíhá u předškoláků kurz předplavecké výuky na bazénu v České Vsi. Naši MŠ navštívilo divadlo SLUNÍČKO s loutkovou pohádkou „ACH, TEN DLOUHÝ, ŠIROKÝ A BYSTROZRÁKY“.

V dalších měsících čeká na děti spousta zajímavých akcí a činností, na které se již nyní všichni těšíme!

Za kolektiv MŠ Michaela Sroková



ZÁJEZD SENIORŮ Z JESENICKA DO PRAHY

Ve středu 21. 9. 2005 se uskutečnil zájezd jesenických seniorů do Prahy. Jedná se o výměnný pobyt, který se úspěšně pořádá již po několik let. Tato spolupráce s městskou částí Prahy 1 je opětovná a pražští senioři k nám jezdí obdivovat krásy jesenického regionu. Letos se zájezdu zúčastnili vytrvalci, kteří si tento výlet nikdy nenechali ujít a mezi nimi jsme mohli spatřit i některé nové tváře. Opakovaně se zúčastnili i senioři z Lipové Lázně.

Po příjezdu do Prahy jsme byli ubytováni v hotelu Opatov. Poté jsme se vydali za doprovodu Olinky Jirasové na Petřínskou rozhlednu a bludiště. Toto místo je obzvlášť oblíbené, jelikož se v bludišti při pohledech do zakřivených zrcadel všichni výborně baví.

Po večeři v restauraci U zelené brány jsme příjemný den zakončili návštěvou Divadla v Řeznické ulici, kde nás svým hereckým umem okouzila paní Luba Skořepová.

V osm hodin ráno následujícího dne nás čekala snídaně v hotelu Opatov, odkud jsme se vypravili na plavbu parníkem. Mohli jsme si prohlédnout okolní stavby a mosty z trochu jiného pohledu. Dále jsme se prošli po Karlově mostě a Malostranském náměstí. Velmi nás zaujala prohlídka Sazka Arény. Pro všechny zúčastněné to byl neobyčejný zážitek.

Krásné počasí ještě podtrhlo nádhernou atmosféru v tropickém skleníku a zahradě v Tróji.

Tuto návštěvu jsme završili slavnostní večeří, které se zúčastnili pan RNDr. Nekovářík, který zde zastupoval městskou část Prahy 1, pan Ing. Švorčík a pan Ivan Dost, starosta obce Mikulovice. V rozhovorech se senioři došlo k příslibu, že se obě strany, jak jesenický region, tak městská část Prahy 1 budou navštěvovat i nadále. Příjemný večer jsme zakončili noční procházkou Prahou.

V pátek dopoledne jsme navštívili Staroměstskou radnici a v odpoledních hodinách jsme zavítali do Poslanecké sněmovny, kde jsme pohovořili s panem Ing. Petrem Krillem o problémech Jesenicka. V 16.00 jsme se příjemně naladění vypravili domů a po cestě jsme ještě stihli navštívit výstavu mořských živočichů na Výstavišti.

Výlet se všem velmi líbil a někteří příslibili svou účast i v dalších letech.

Koryťáková Zdeňka, DPS Mikulovice



3. díl – programy pro rozvíjející se podnikatele Inovace a Záruka

Program Inovace

Cílem programu je podpořit realizaci projektů zaměřených na zvýšení technických a uživatelských hodnot výrobků a služeb posilujících dlouhodobou konkurenceschopnost podnikatelů a jejich udržitelný růst.

Program je určen:

- v části úvěrů – pro podnikatelské subjekty s počtem zaměstnanců menším než 250
- v části dotací – pro podnikatelské subjekty bez omezení počtu zaměstnanců

Zvýhodněný úvěr – ve výši Kč 3 – 50 mil. v případě projektu inovace výrobku a/nebo technologie nebo ve výši Kč 1 – 25 mil. v případě projektu zaměřeného na inovaci služeb, max. ve výši 60 % celkových nákladů projektu.

Dotace – ve výši Kč 3 – 50 mil. v případě projektu inovace výrobku a/nebo technologie nebo ve výši Kč 1 – 25 mil v případě projektu inovace služeb, max. ve výši 46 % celkových nákladů projektu.

Dle upozornění ČMZRB, a.s. bude s ohledem na vysoký počet žádostí příjem žádostí do programu INOVACE dočasně pozastaven k 30. 06. 2005 – obnovení příjmu žádostí očekáváme v I. čtvrtletí 2006.

Podmínky programu – www.cmzrb.cz

Program Záruka

Cílem programu Záruka je usnadnit malým a středním podnikatelům získání úvěrů, leasingů či rizikového a rozvojového kapitálu k realizaci podnikatelských projektů v nezemědělských oborech podnikání na celém území České republiky či umožnit účast v obchodních veřejných soutěžích, a tím získání nových zakázek bez nároku na vázání jejich finančních prostředků ke složení jistoty

Záruka za bankovní úvěr je určena podnikatelským subjektům s počtem zaměstnanců menším než 250.

Je to bankovní záruka poskytovateli úvěru za nesplacené pohledávky (po lhůtě splatnosti) za klientem. Ručí se výhradně za jistinu úvěru, max. do výše 80 %.

Záruku lze využít k:

- úvěrům investičního charakteru (výtěžek úvěru minimálně ze 60 % musí být použit na pořízení dlouhodobého hmotného a nehmotného majetku),
- úvěrům provozního charakteru na financování zásob, pohledávek do lhůty splatnosti a nákladů bezprostředně souvisejících s realizací projektu. Úvěr může být i revolvingového typu. Nelze ale zaručit úvěr kontokorentní či úvěr na přechodný nedostatek zdrojů.
- záruku lze poskytnout k úvěrům v Kč i v cizí měně (ručení v pevném kurzu), plnění ze záruky výhradně v Kč.

Podmínky programu – www.cmzrb.cz

Zpracování žádosti do programu Inovace a Záruka – IRP-RPIC Jeseník, s. r. o.